

**金笛工业手机**

**用户测试手册**

# 概 述

本说明书中所涉及到的金笛工业手机为本公司产品，如遇其它公司类似产品使用此说明文档造成损坏的，本公司不负任何连带责任。此文档只对本公司产品有效。

说明书中所提到的短信收发器是以 wavecom 短信模块为核心研制而成，本说明文档提供该设备的测试、调试和使用方法。

本产品主要适用于 GSM 网络下实现短信收发业务。用户可以通过超级终端下输入命令来实现上述业务，同时也可利用本公司提供的软件来实现。

本产品不仅适用于个人用户家庭、工作中使用，同时可以利用本产品进行二次开发，实现各种业务功能。

下面将对本产品的使用做详细说明。

## 准备工作：

- (1) 使用数据线连接短信收发器和计算机串口。
- (2) 将一张 G 网的手机卡（移动或联通的卡）插入 SIM 卡座内（保证安放正确）。
- (3) 接上短信收发器的电源，检查无误后加电。约一分钟后，拨打手机卡号码，如果能够接通，表示设备已经准备完成，处于可用状态。

## 简单测试，获取设备的序列号：

- (1) 打开超级终端。
- (2) 输入连接名称。
- (3) 选择串口（COM1 或 COM2，根据你准备工作中短信收发器连接的串口选择）。
- (4) 对端口进行设置：波特率：19200，数据位：8，奇偶校验：无，停止位：1，数据流控制：硬件。
- (5) 超级终端中输入：AT<CR>，返回 OK，说明短信收发器处于正常工作状态。

## 以下是具体在超级终端上发短信的实现步骤

### 一、超级终端相关设置与调试

1、连接好短信收发器，打开超级终端，如图 1 所示：

A、超级终端与短信收发器建立通讯

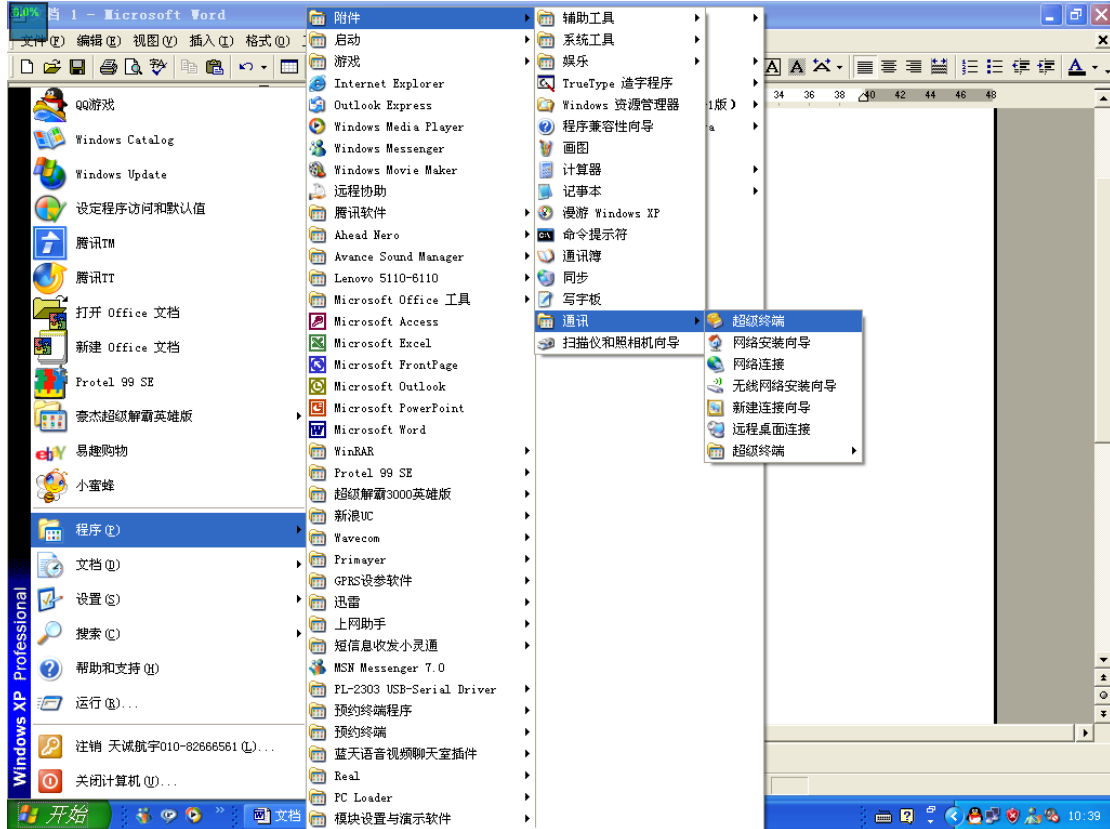


图 1

输入名称：如图 2



图 2

输入名称点击确定，选择 COM1 口。在此选择哪个串口要看短信收发器连接到计算机的哪个串口，一般情况下计算机有两个串口。如果是 USB 口短信收发器时，会自动虚拟一个串口，或 COM3 或 COM4，因计算机的不同而不同。在此短信收发器连接到了 COM1，所以本例选择 COM1，如图 3 所示



图 3

选择相应串口后，选择速率！COM 口的速率要与短信收发器的速率一致。短信收发器的速率默认速率一般为 9600，如果不能通讯也可以试一下其它速率，比如 115200、9600 等。

此时断开连接，进行属性设置。

断开连接后在文件菜单中找到属性。

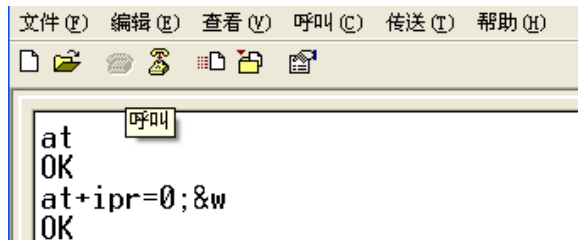
打开属性窗口，点击设置，然后再单击 ASCII 码设置。

在 ASCII 码设置窗口中勾选本地回显键入的字符。

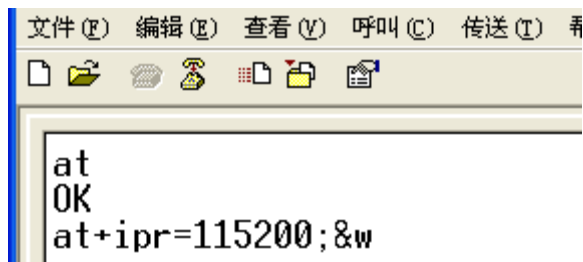
设置完成后，如果速率一致通讯正常，在超级终端里打入 AT 并回车，会返回 OK。以上设置可以证明计算机与短信收发器正常建立连接并通讯正常。**(如果打入 AT 没有返回 OK，则修改超级终端速率，重新设置速率)**。

#### B、在超级终端修改模块速率

输入修改指令，如图所示：



AT+IPR=0; &W，把模块速率修改为 0，即自动适应速率，后面的“; &w”为保存设置。  
把模块速率修改为 115200，如图所示：



#### C、在超级终端发送短信指令

在超级终端只能发送英文短信，如下所示：

```
at
OK
at+csq
+CSQ: 28,0
OK
```

at&f .....是将短信收发器恢复到出厂默认状态  
OK  
at+cmgf=1 .....是将短信收发器设置为 TEXT 格式,即发送英文格式  
OK  
at+cmgs=137012455xx .....设置接收号码,回车后自动换行后产生“>”  
> how are you .....输入短信内容,然后按 Ctul+z, 确认发送  
+CMGS  
OK .....发送成功。

#### D、在超级终端读取短信

在超级终端读取短信如下所示:

at  
OK  
at+cmgf=1  
OK  
at+cmgr=5 .....为读取短信的指令,5 表示要读出第 5 条短信  
+CMGR: “REC READ”, “+137012455xx”, , “07/06/06,14:18:43+32”  
how are you .....短信内容  
  
OK