

# 金笛工业手机与通达 OA 连接指南



本文介绍了通达 OA 和金笛工业手机特点以及详细使用说明。

## 一、手机短信应用

通达 OA 支持通过 Wavecom 系列 GSM modem（以下简称短信猫）发送公费手机短信。

短信猫邮购方式：金笛短信网 [www.sendsms.cn](http://www.sendsms.cn) ,1 年质保。

**Wavecom modem 能够驱动任何类型的 SIM 卡吗？**

最新的 Wavecom(双频)产品只可以兼容 3V SIM 卡，比较早的第一代 SIM 卡是 5V 的，无法兼容。

手机短信功能的设置步骤：

步骤 1：插好 SIM 卡。

步骤 2：连接电源和数据线，USB 接口短信猫的只需连接 USB 连线，COM 接口的短信猫务必要连接好天线，设备指示灯闪烁表示已连接到通信网络，指示灯一直亮表示没有搜寻到网络或设备故障。电话线接口没有用，不用连接

[www.sendsms.cn](http://www.sendsms.cn)

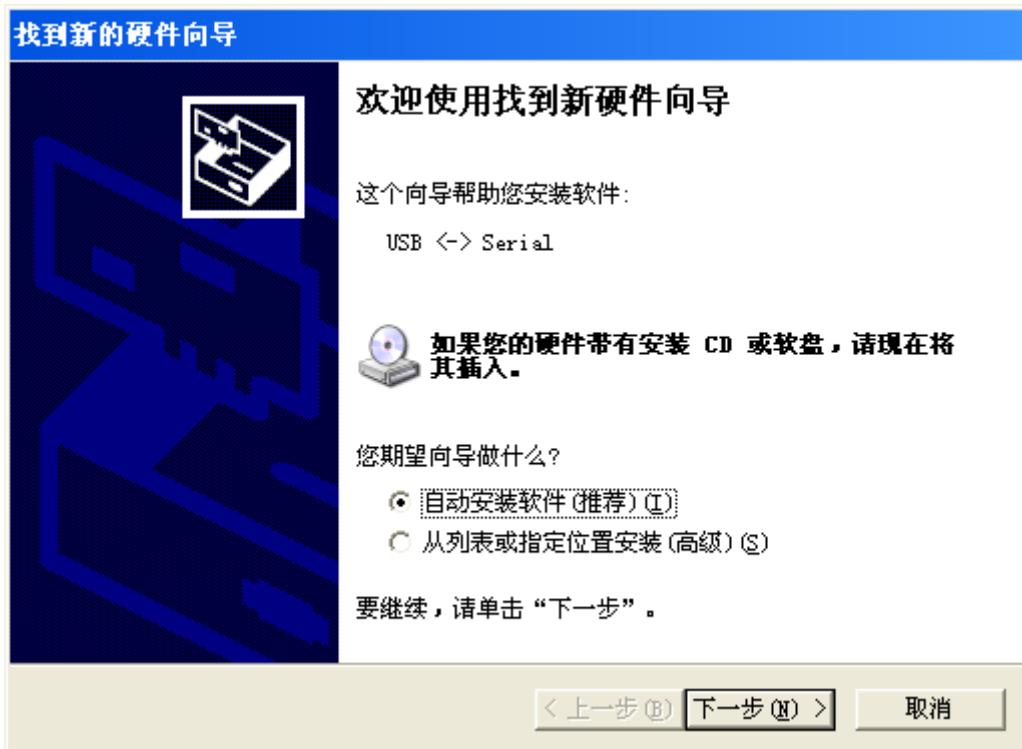


COM 接口短信猫（WAVECOM GSM/GPRS MODEM）



USB 接口短信猫（WAVECOM USB GSM/GPRS MODEM）

步骤 3：USB 接口设备需安装 USB（一）Serial（COM）转换驱动程序。



插入 OA 软件安装盘, 选择自动安装即可





以同样方式自动安装完成另一驱动

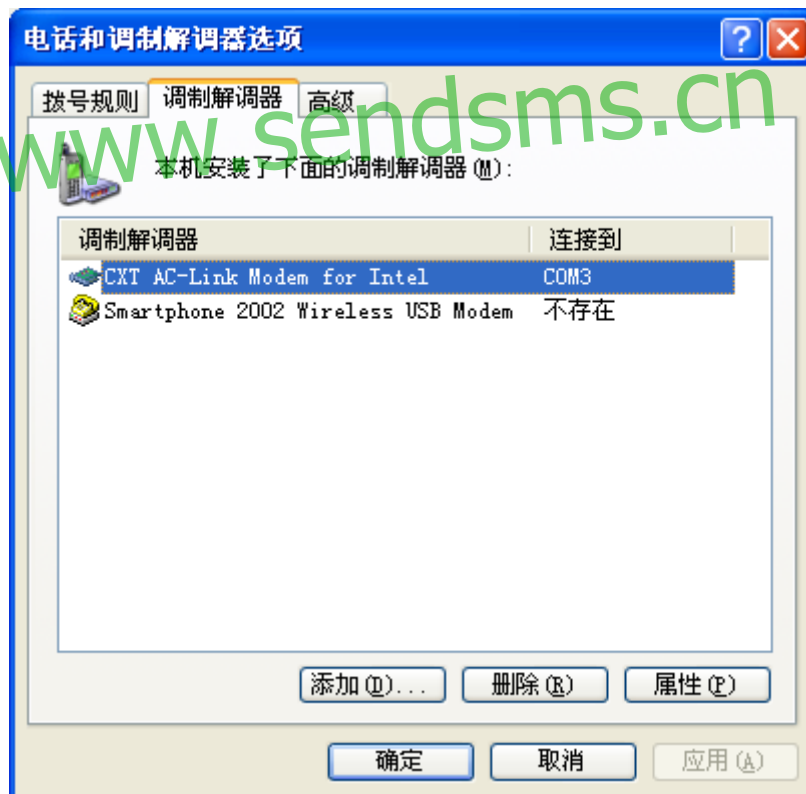


驱动安装后，查看设备管理器，会显示该端口及端口号，例如图中端口号为 COM4

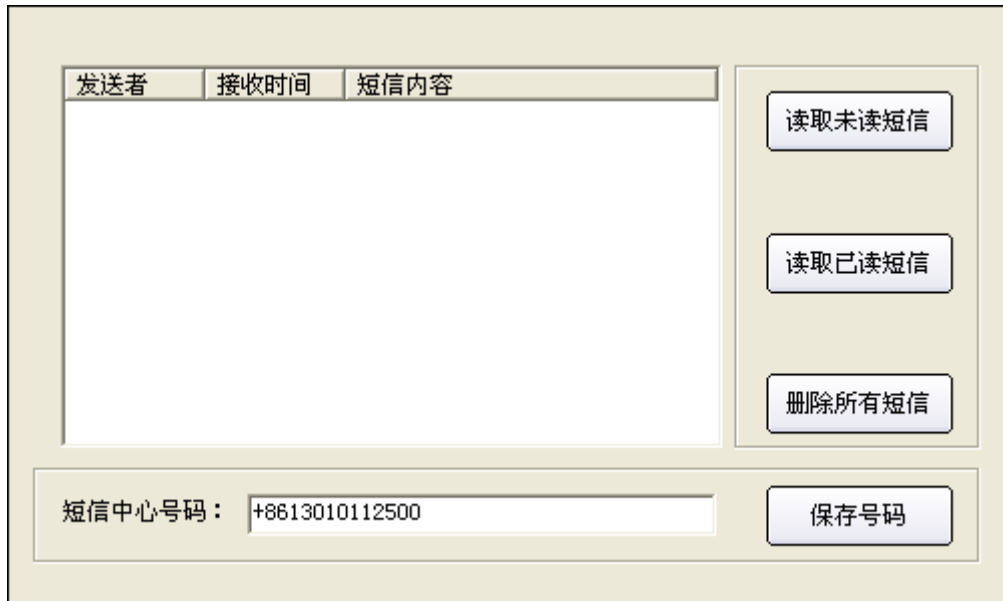
#### 步骤 4：安装配置通达 OA 短信服务器

服务器配置		管理员口令设置	
Modem 接口 :	COM5	旧口令 :	
Modem 波特率 :	9600	新口令 :	
短信有效时间 :	0	新口令确认 :	
数据库服务器地址 :	localhost	设置管理员口令	
数据库用户名 :	root	注册信息	
数据库密码 :	*****		
数据库监控间隔 :	10	机器码 :	gb1435190303
服务器日志 :	<input checked="" type="checkbox"/>	注册码 :	
收发短信声音提示 :	<input checked="" type="checkbox"/>	注册	
开机自动运行 :	<input type="checkbox"/>		
保存配置			

点击“选项设置”，设置 Modem 接口，COM 接口设备一般占用 COM1 或 COM2，USB 接口设备一般占用 COM3 至 COM5，Modem 波特率默认为 9600，可点击启动服务进行测试，测试成功后保存配置。软件注册请到用户服务区获取注册码，未注册前可以发送 100 条短信



注意，控制面板中“调制解调器选项”列出的普通调制解调器已占用的端口，请不要使用，短信服务器一般也可以连通这些端口，但不能发送短信



点击“SIM卡管理”手工设置短信中心号码并保存

中国移动短消息中心号码格式，仅供参考，建议您通过手机菜单进行查询，或拨打 1860 查询

号码格式：+8613800ABC500

格式说明：ABC 指手机入网地的长途区号，区号不足三位的在第三位补“0”，如北京为 100，深圳为 755

如出现不能发送或不能接收的情况，请去除号码前的+86，再进行尝试。

中国联通短消息中心号码，仅供参考，建议您通过手机菜单进行查询，或拨打 10010 查询

北京 +8613010112500

上海 +8613010314500

深圳 +8613010888500

山东 +8613010171500

江苏 +8613010341500

浙江 +8613010360500

福建 +8613010380500

四川 +8613010811500

重庆 +8613010831500

海南 +8613010501500

黑龙江 +8613010980500

吉林 +8613010911500

天津 +8613010130500

河北 +8613010180500 0

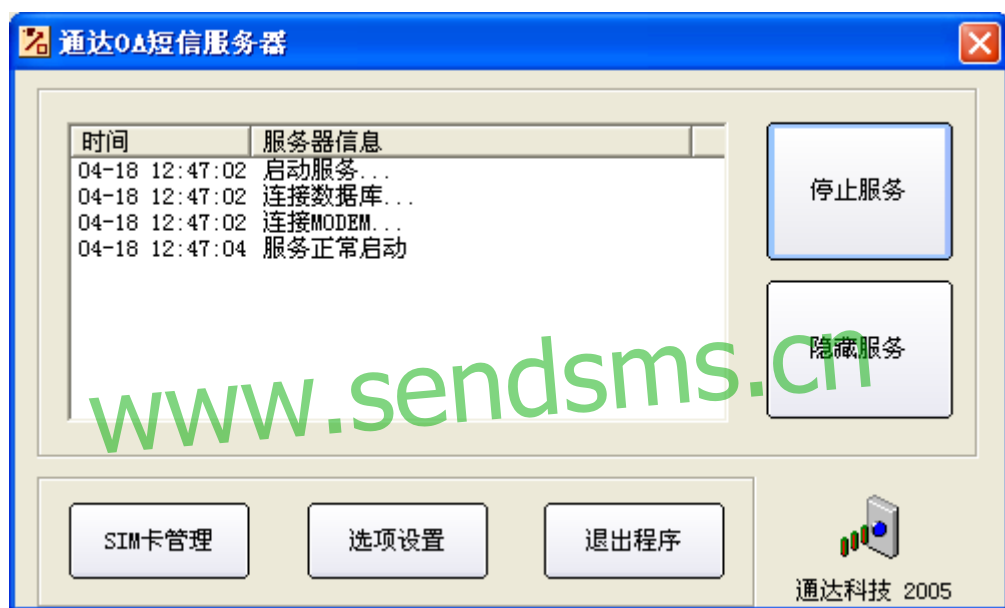
内蒙古 +8613010950500

山西 +8613010701500

安徽 +8613010305500

新疆 +8613010969500

青海 +8613010776500  
甘肃 +8613010879500  
宁夏 +8613010796500  
贵州 +8613010788500  
云南 +8613010868500  
湖南 +8613010731500  
湖北 +8613010710500  
广东 +8613010200500  
广西 +8613010591500  
河南 +8613010761500  
江西 +8613010720500  
辽宁 +8613010240500



服务正常启动后，可将短信服务器程序隐藏

#### 步骤 5：发送手机短信

进入 OA 系统-> 手机短信，输入手机号码进行发送，发送费用将计入由数据线连接的短信设备中 SIM 卡的手机账户。

发送手机短信	短信发送管理	接收短信查询
<div style="background-color: #4a7ebb; color: white; padding: 5px;"> <span>发送手机短信</span> </div>		
收信人[内部员工]:	系统管理员,王海琳,刘向前,姚志强, <span style="float: right;">添加 清空</span>	
收信人[外部号码]:	号码之间请用逗号分隔或每行一条 13987654321	
短信内容:	已输入 <input type="text" value="9"/> 字符, 剩余 <input type="text" value="61"/> 字符, 最多70个字符 系统管理员:测试! 按Ctrl+回车键发送消息 <div style="text-align: right;"> <input type="button" value="发送"/> <input type="button" value="签名"/> <input type="button" value="清空内容"/> </div>	

如果是群发短信，将在后台由“通达 OA 短信服务器”进行排队发送，每发送一条约需要 5-6 秒时间，发送成功后短信服务器端会有声音提醒。



## 使用用户手机向 OA 系统发送短信

### A、点对点发送（转化为内部短信）

- 1、 该手机号码必须是在 OA 系统中，由 OA 用户在个人设置中设置了的号码，从而避免恶意骚扰短信。
- 2、 发送格式为：姓名+中英文逗号或冒号+内容  
 例如：  
 张三：这是一条短信测试。

或：

张三，这是一条短信测试。

其中的姓名必须是 OA 中用户的姓名。

- 3、发送的目的手机号码即为短信猫中的 SIM 卡的号码。
- 4、短信服务器接收到该手机短信后，会将该短信以内部短信方式发送给 OA 用户，OA 用户如正在使用 OA 系统，会接收到短信提醒。

## B、向短信中心发送

任何发送给短信服务器的不符合点对点发送格式或未知号码的短信，都将会记录到 OA 系统的短信接收数据库中，随后自动从短信设备中删除。OA 管理员可以通过 OA 系统的菜单“系统管理->手机短信设置->手机短信接收管理”，查看和管理这些不符合点对点发送格式的短信。

可以利用该功能建立**手机短信中心**功能，随时查看多个不确定手机号码发来的信息，类似电视台、广播电台的用户互动系统。

## C、启用回复短信的智能转发功能

服务器配置	
Modem 接口	: COM1
Modem 波特率	: 9600
短信有效时间	: 0 小时
数据库服务器地址	: localhost
端口	: 3306
数据库用户名	: root
数据库密码	: *****
数据库监控间隔	: 10 秒
服务器日志	: <input checked="" type="checkbox"/>
收发短信声音提示	: <input checked="" type="checkbox"/>
开机自动运行	: <input checked="" type="checkbox"/>
智能转发回复的短信	: <input checked="" type="checkbox"/>
	<input type="button" value="保存配置"/>

**2008 版新增了短信智能转发功能**：解决了当按照 A 方式点对点发送时，必须输入姓名的麻烦。

当**启用**短信服务器软件设置中的**智能转发回复的短信**选项后，手机回复 OA 软件发出的短信时，可以直接写内容，不必写姓名，就可以回复到 OA 软件中的用户。短信服务器软件会根据最后发送者原则，自动查找 OA 系统中最后向该手机发送短信的用户，将手机回复的信息，以内部短信方式转发给他。

对于智能转发回复的短信，手机号码可以不是 OA 用户的手机号码（从 20080130 以后版本开始），这就是说，**你从 OA 软件里给任何人发过手机短信，他就可以直接回复，并以 OA 的内部短信方式发回给你。**



注意：如果手机收到多条来自不同 OA 用户发送的短信，回复时，将转发至最后发送者。请注意此规则，以免造成隐私泄漏。

### 有关短信服务器选项设置的补充说明：

- 1、**短信有效时间是指：**在有效时间内的短信才会发送。比如过去曾经停止过短信服务，积累了很多比较旧的短信，它们失去时效性了，如果短信服务器软件设置了有效时间，就不再发送了，可以避免浪费资金。
- 2、**服务器日志是指：**所有列表中显示的状态信息，都会记录日志，日志文件保存在：C:\Program Files\MYOASMS\log 下，每天一个日志文件，便于追踪历史信息，特别是对于追踪骚扰短信的发送号码，很有帮助。

## 二、3G 应用 – 使用手机浏览器无线访问 OA 系统

随着第 3 代移动通讯技术的发展，手机上网相关技术已经日趋成熟，具备浏览器功能的手机设备也越来越多。

Office Anywhere 也针对用户移动办公的需求，新增了无线访问功能。





此图为 Windows Mobile 6 手机，使用 IE 浏览器访问 OA 专用手机界面

使用该功能，要求 OA 系统能够从互联网访问，使用的手机开通了 GPRS 或 CDMA 1X 移动数据服务，且手机设备内置了网页浏览器。

使用方法是，在手机浏览器地址栏输入网址：<http://OA服务器网址/pda>  
例如输入 <http://oa.tongda2000.com:81/pda>

然后输入用户名密码登陆即可使用。

3G 应用，会随着 OA 版本升级而不断加强。